

① Brende Mølle blev oprindeligt bygget i 1500-tallet og havde til formål at udnytte vandkraften fra vandløbet. Det betød dog, at man hindrede dyrenes adgang til åen. For at genskabe den naturlige fauna er der opført et overløb og en fisketrappe, så der er fri passage for fisk og småkravl. Besøgende kan færdes frit langs åen. Folder fås på stedet.



② I området ved Håre Bjerge er der bevaret en række gravhøje, der stammer fra bronzealderen og den yngre jernalder. Gravhøjene er det, man kalder rundhøje og er meget velbevarede. Flere er op til 16 meter i diameter og 4 meter høje. Ejeren af arealerne har indvilliget i, at det offentlige holder højene fri for træer og buske. Herved undgår man, at gravkamrene bliver ødelagt af rødderne i jorden og samtidig fremstår højene tydeligere i landskabet.



Foto: Kim Krohm

⑤ Grusgravområdet var på sit højeste i 1960'erne. Gravningerne blev standset, da området indeholder mange landskabelige og naturmæssige værdier. Siden da har området fået lov at udvikle sig til det, man kan se i dag. Selve området er skabt, af dødis, der lå ved Vissenbjerg. Da smeltevandet kom, var det som en flod, der aflejrede store mængder sand. Da isen var væk efter den sidste istid lå flodbunden tilbage som en bakke af grus.

⑥ I området omkring Klakkebjerg findes noget der ellers ses sjældent på Fyn – nemlig lyng. Området ejes af både private og Skov- og Naturstyrelsen. Den fælles mission er at genskabe området, så lyngen igen kommer til sin ret, samtidig med at offentligheden sikres adgang til det smukke område. Lyngens frø kan overleve i op til 40 år i jorden, og håbet er, at disse frø vil spire, så bakkerne igen beklædes med den smukke lyserøde farve.

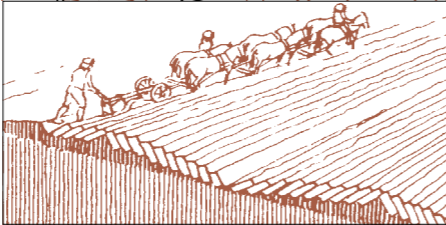
⑦ Engarealet langs åen indeholder mange spændende blomster og planter. Ved broen kan man se resterne af et engvandingsanlæg, i form af en gravet kanal langs indersiden af den vestlige del af åen. Formålet med engvandingsanlægget var at producere mere hø. Vandet fra åen forbedrede forholdene for græs især, fordi det indeholdt ekstra næring.

⑧ I det kuperede terræn er der opført et shelter. Shelteret kan frit benyttes til overnatning efter "først til mølle princippet". I tilknytning til shelteret er der lavet et bålsted, hvor man kan lave mad eller få varmen. Vær dog opmærksom på områdets tilstand ved brug af bålpladsen, da området i perioder hen over sommeren kan være meget tørt.



Foto: Ida Jelnes, Assens Kommune

③ Ved Håre Mose blev der i 2008 tilføjet en ekstra sløjfe til stisystemet på 1,8 km. Stien går gennem den gamle tørvemose, hvor der blandt andet er lavet en bro, der muliggør passage gennem det ellers våde område. Som en del af projektet er vandstanden hævet og uønsket trævækst er fjernet. Tiltagene har tilsammen det formål at pleje naturen og samtidig sikre offentlighedens adgang til et smukt og fascinerende område.



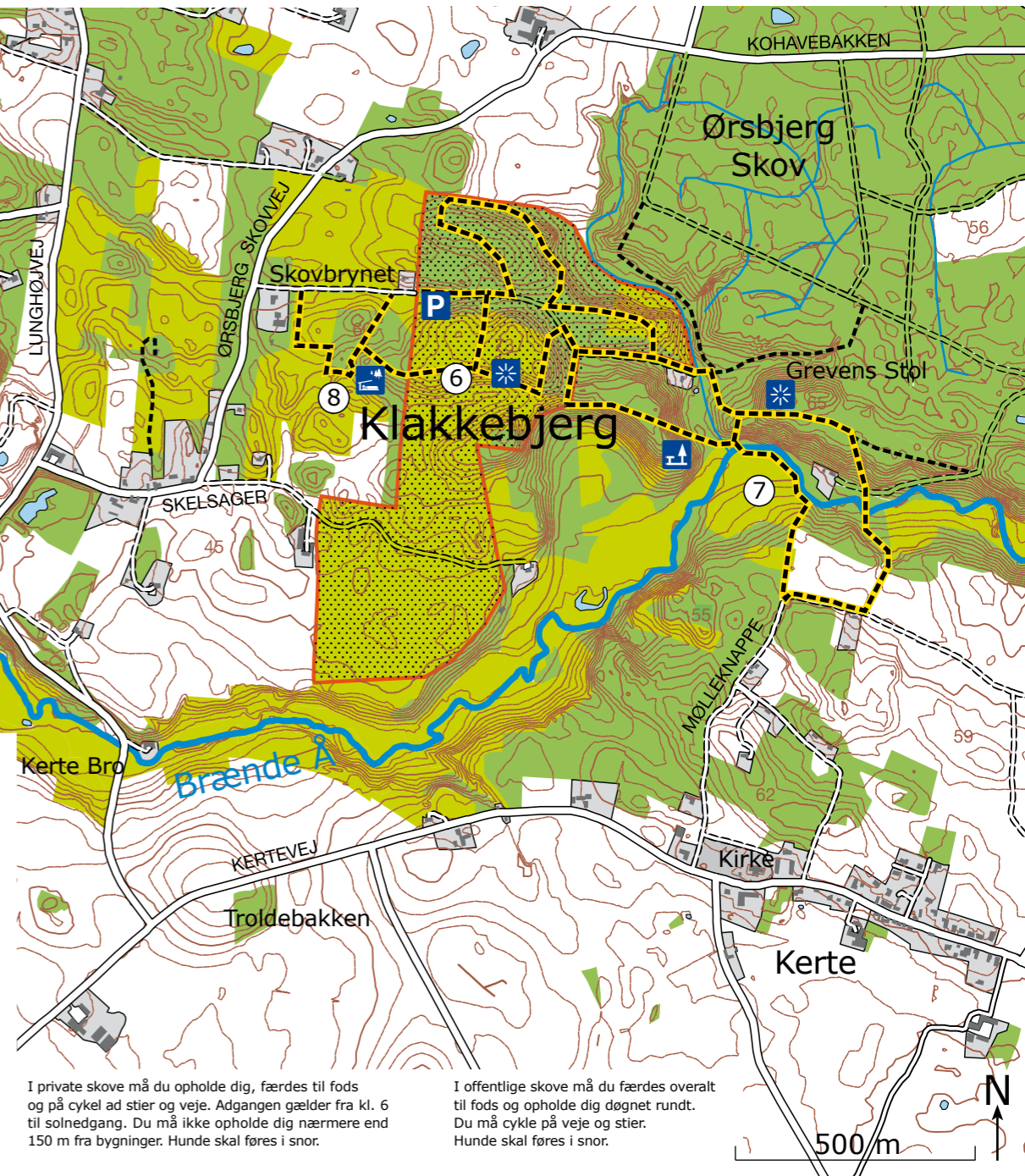
Pløjning med hjulplov som danner de højryggede agre

④ Her findes det største areal med højryggede agre i Danmark. Skoven er fjernet på stykket for at vise det vaskbrættagtige udseende på marken. Det specielle udseende skyldes tidligere tiders specielle pløjeteknik. Der blev pløjet med en hjulplov i lange baner op i en top på midten af marken. Der blev så smidt små sten i renderne og herved havde man et naturligt dræn af jorden. Metoden sikrede en god høst både i tørre og våde somre. Kom der meget vand voksede afgrøderne bedst på toppen, mens der ved lidt nedbør var bedst afkast på siderne. Hjulploven var meget tung og krævede op til 10 heste i trækraft. I midten af 1800-tallet gik man væk fra at bruge hjulploven, der blev erstattet af svingploven. Nu afgræsses arealet af for at bevare det unikke udtryk.



Foto: Kim Krohm

- Udsigtspunkt
- Gravhøj
- Borde og bænke
- Shelter
- Afmærket rute
- Stier
- Skov
- Græs
- Klakkebjerg med offentlig adgang
- Privat areal med offentlig adgang



I private skove må du opholde dig, færdes til fods og på cykel ad stier og veje. Adgangen gælder fra kl. 6 til solnedgang. Du må ikke opholde dig nærmere end 150 m fra bygninger. Hunde skal føres i snor.

I offentlige skove må du færdes overalt til fods og opholde dig døgnet rundt. Du må cykle på veje og stier. Hunde skal føres i snor.

Foto: Marie Niemann-Hansen



Foto: NatureEyes/Jakob Damborg

de senere år.

Orkidéer langs Brænde Å

Maj-Gøgeurt



Foto: NatureEyes/Kim Billegaard

Isfugl

Områdets fugleliv

I landskabet omkring Brænde Ådal har du mulighed for at spotte mange forskellige fugle. Ravn, Rød Gølle, Fiskeørn, Isfugl og Vandstær er blandt dem, du kan være heldig at opleve. Isfluglen med den let genkendelige og unikke farvestrålende fjerdragt yngler langs Brænde Å. Navnet kommer af det tyske Eisvogel, der betyder jernfugl. Navnet er inspireret af fjerdragtens nærmest metaltglinsende skær. Den lille fugl er meget sky og opleves kun flygtigt, men du kan være heldig at få et glimt af den i dens søgen efter føde. Isfluglen lever af fisk, der er op til 10 cm lange, som den snupper i et styrt dyk fra grene, der hænger ud over vandet.

Sagnstenen i Brænde Å

Kampen mellem den gamle tro og kristendommen har givet grobund for mange sagn, således også dette fra Brænde Å:



Der er den Mærkelighed ved Kerte Kirkes Taarn, at det ligger frit for sig selv ude på Kirkegaarden. Om Aarsagen hertil fortæller et stedligt Sagn: Da Taarnet skulde opføres, stod der en Trolde over ved Barløse Kirke og løste Sten kastede Sten efter det nye Taarn. Alt hvad der blev bygget op om Dagen, slog han ned om natten. Da fik Sognefolkene det raad, at de skulde slippe en Stud løs på Kirkegaarden, hvor den lagde sig, skulde de bygge Taarnet. Det gjorde de, og fra nu af kunde Trolden ikke ramme mere. En af de Sten, han kastede røg forbi Taarnet og faldt ned ved Brændeaa mellem Kerte Bro og Mølleknappe. Den ligger i Vandet lige ved Aaens Sydkant, og der er Mærker i den af Troldens Fingre. Stenen ligger på et vanskeligt tilgængeligt Sted i den skønne og mærkelige Aadal, der slynger sig ind under Ørsbjærg Skov og Favrskov Banker. I skrift fra 1926 kaldes stenen Klokkestenen. (1937, årg. 10 s. 143 Fynsk Hjemstavn)



Sagnstenen i Brænde Å

Velkommen til Brænde Ådal



Foto: Marie Niemann Hansen

Brænde Ådal står som et af de smukkeste og mest varierede områder på Fyn. En tur gennem ådalen er som en rejse gennem tid. Landskabet i og omkring ådalen er varieret med høj biologisk mangfoldighed i såvel naturtyper som arter. For at sikre de lysåbne naturtyper med de tilknyttede planter og dyrearter ryddes høje træer og buske. Samtidig får rydningerne områdets bakkede landskab til at træde tydeligt frem. Langs ruten findes flere udsigtspunkter, hvor synet der møder den besøgende uden tvivl vil imponere. Udsigtspunktet ved Klakkebjerg har tidligere været omgivet af nåletræer. I 2005 blev området ryddet og de vilde urter har igen fået gode betingelser for at brede sig på arealet. Området plejes nu ved græsning. Cykelrute 71 går gennem området, og der er togforbindelse til Gelsted.



Svanemærket Fynsko



PEFC



www.mapdanmark.dk

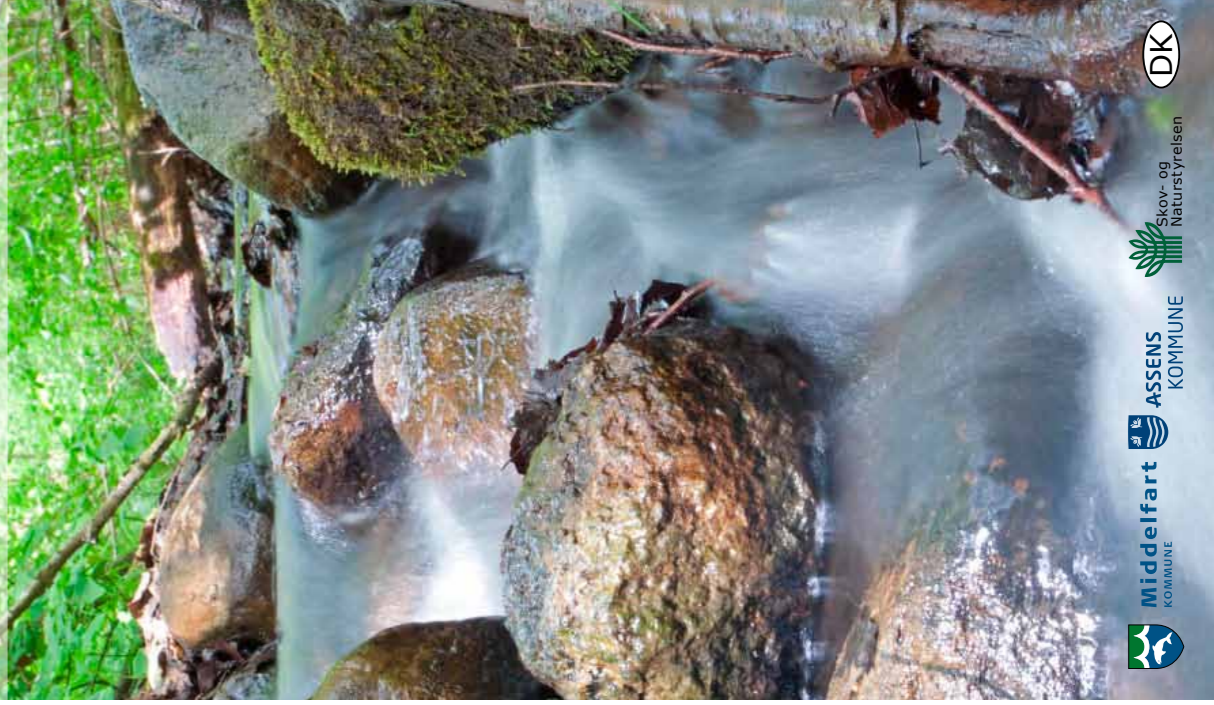


Foto: Michael Theilmann

Motorvejafkørsel 55



BRAENDE ÅDAL



Forsidefoto: Kim Krohm

Brænde Å – et af Fyns smukkeste vandløb

Brænde Å er med sine 28 km Vestfyns længste vandløb. Det smukke og snoede vandløb har sit udspring nær Tommerup Stationsby. Fra Aarup til Håre løber åen i en nogen steder 20 meter nedskåret ådal. Dalen er skabt af smeltevand fra slutningen af sidste istid. Vandet falder op mod 40 m over en strækning på 9 km. Åen har bevaret sit oprindelige forløb, og snor sig derfor naturligt og smukt i landskabet.



Foto: Kim Krohm

Guldhale



Scanpix Nordfoto: Ole Andersen

Videnskaberens Selskabs kort 1783 viser, at Brænde Ås løb er uændret til i dag. Bemærk også, at der ingen skov var i Håre Bløtge.

